
BELSŐ VÉDELMI TERV

**NYILVÁNOS VÁLTOZAT
(VÉDENDŐ ADATOT NEM TARTALMAZ)**

AZ ÁTI DEPO ZRT.

SZIGETSZENTMIKLÓSI TELEPHELYÉN



**2313 Szigetszentmiklós, Gyártelep
(ÁTI-Sziget Ipari Park)**

V2.0.02

Budapest, 2026. június 15.

IMPRESSZUM

Ezt a dokumentumot az IMSYS Kft. készítette és jelenteti meg az ÁTI DEPO Zrt. megbízásából, kizárólag a Megbízó felhasználása céljából.

A dokumentum utánnomása – akár bővített vagy kivonatos változatban is –, fénytechnikai úton történő sokszorosítása (fénymásolás, mikrofilm vagy más sokszorosítási mód) kizárólag a Megbízó részére engedélyezett. A dokumentum szerkezeti tagolásának, illetve felosztásának átvétele, felhasználása tilos! A dokumentumot harmadik fél részére értékesíteni, átadni - eltekintve a hatósági megkeresésektől - kizárólag az IMSYS Kft. és a Megbízó közös írásbeli hozzájárulásával lehet. A szerzői jogok megsértése jogi következményekkel jár.

Kiadás: v2.0.02, 2026. június 15.

Készült 1 (egy) elektronikus példányban.

©2026 IMSYS Kft. Minden jog fenntartva.

TARTALOMJEGYZÉK

<i>IMPRESSZUM</i>	2
<i>TARTALOMJEGYZÉK</i>	3
1 BELSŐ VÉDELMI TERV HATÁLYA ÉS ALKALMAZÁSA	5
2 SÚLYOS IPARI BALESETEK KIALAKULÁSÁNAK LEHETŐSÉGEI	6
2.1 SÚLYOS BALESETEK KÖVETKEZTÉBEN KIALAKULÓ VESZÉLYHELYZETEK ÉS HATÁSAIK	6
2.1.1 135/2. RAKTÁRBAN KELETKEZŐ TŰZ SORÁN MÉRGEZŐ ÉGÉSTERMÉKEK KISZABADULÁSA (H2_FIRE ESEMÉNYEK)	6
2.1.2 135/1. RAKTÁRBAN KELETKEZŐ TŰZ SORÁN MÉRGEZŐ ÉGÉSTERMÉKEK KISZABADULÁSA (H1_FIRE ESEMÉNYEK)	8
2.1.3 TETRAHIDROFURÁN TÓCSATŰZ (H2_POOLFIRE_THF ESEMÉNY).....	9
2.1.4 PROPÁN-BUTÁN TŰZ, ROBBANÁS (PB_ESEMÉNYEK)	10
2.1.4.1 VCE	10
2.1.4.2 TÓCSATŰZ.....	10
2.1.4.3 JET TŰZ (LÁNGSUGÁR-TŰZ)	11
2.1.5 VESZÉLYES ANYAG ELSZÓRÓDÁS, ELFOLYÁS	12
2.2 A MÉRTÉKADÓ SÚLYOS BALESETI ESEMÉNYEK LEÍRÁSA	12
3 VESZÉLYHELYZETI IRÁNYÍTÁS	13
3.1 A VESZÉLYHELYZETI IRÁNYÍTÓ TÖRZS	13
3.1.1 MENTÉSVEZETŐ.....	13
3.1.2 MENTÉSI TÖRZS	13
3.2 VÉDEKEZÉSBE BEVONHATÓ BELSŐ ERŐK	14
3.2.1 MOZGÓSÍTHATÓ CSOPORT (BEAVATKOZÓK).....	14
3.2.2 ELSŐSEGÉLYNYÚJTÓK	15
3.2.3 PORTASZOLGÁLAT	15
3.2.4 KÜLSŐS VÁLLALKOZÓK ÉS LÁTOGATÓK	15
3.3 KÜLSŐ KÖZREMŰKÖDŐK	16
3.4 SÚLYOS BALESETEK ELLENI VÉDEKEZÉSBE BEVONHATÓ ESZKÖZÖK ÉS VÉDEKEZÉSHEZ RENDELKEZÉSRE ÁLLÓ INFRASTRUKTÚRÁK	17
3.4.1 KÖZMŰVEK, ELEKTROMOS ÉS MÁS ENERGIAFORRÁSOK, TARTALÉK ELEKTROMOS ELLÁTÁS	17
3.4.2 TŰZOLTÓ KÉSZÜLÉKEK ÉS TŰZOLTÓVÍZ HÁLÓZAT	17
3.4.3 VESZÉLYHELYZETI VEZETÉSI LÉTESÍTMÉNYEK.....	18
3.4.4 VEZETŐÁLLOMÁNY VESZÉLYHELYZETI ÉRTESÍTÉSÉNEK ESZKÖZRENDSZERE	18
3.4.5 ÜZEMI DOLGOZÓK VESZÉLYHELYZETI RIASZTÁSÁNAK ESZKÖZRENDSZERE	19
3.4.6 VESZÉLYHELYZETI HÍRADÁS ESZKÖZEI ÉS RENDSZEREI	19
3.4.7 TÁVÉRZÉKELŐ RENDSZEREK.....	19
3.4.7.1 TŰZJELZŐ ÉS -OLTÓ BERENDEZÉS	19
3.4.7.2 GÁZÉRZÉKELŐ RENDSZER.....	20
3.4.7.3 HŐ- ÉS FÜSTELVEZETŐ RENDSZER.....	20
3.4.7.4 TELEPÍTETT SZÉLZSÁK.....	20
3.4.8 KIMENEKÍTÉSHEZ KAPCSOLÓDÓ LÉTESÍTMÉNYEK	20
3.4.9 AZ IRÁNYÍTÁST, A HELYZETÉRTÉKELÉSÉT ÉS A DÖNTÉSEK ELŐKÉSZÍTÉSÉT SEGÍTŐ TECHNIKAI INFRASTRUKTÚRA, INFORMATIKAI RENDSZEREK.....	20
3.4.10 VÉDEKEZÉSBE BEVONHATÓ BELSŐ ERŐK ESZKÖZEI	21
3.4.11 VÉDEKEZÉSBE BEVONHATÓ KÜLSŐ ERŐK ESZKÖZEI	22
4 SÚLYOS BALESETEK ELLENI VÉDEKEZÉS FELADATAI	23
4.1 ÁLTALÁNOS MAGATARTÁSI SZABÁLYOK	23
4.2 VESZÉLYHELYZETI INTÉZKEDÉSEK	23
4.2.1 RIASZTÁS.....	23
4.2.2 AZONNALI KÁRENYHÍTÉSI BEAVATKOZÁS	26
4.2.2.1 TŰZ A 135/1. 135/2. RAKTÁRBAN	26



4.2.2.2	ROBBANÁS.....	27
4.2.2.3	KÖRNYEZETRE VESZÉLYES ANYAG KIKERÜLÉSE.....	27
4.2.2.4	SÚLYOS BALESETET KÖVETŐEN A KÖRNYEZET HELYREÁLLÍTÁSA ÉS MEGTISZTÍTÁSA.....	29
4.3	KIMENEKÍTÉS	29
4.4	ELSŐSEGÉLYNYÚJTÁS.....	29
4.5	UTÓMUNKÁLATOK, KIVIZSGÁLÁS, JELENTÉS.....	30
4.6	JELENTÉSI KÖTELEZETTSÉG.....	30
4.7	A SZÜKSÉGES ÉS RENDELKEZÉSRE ÁLLÓ BELSŐ, ILLETVE KÜLSŐ ERŐK ÉS ESZKÖZÖK ÖSSZEVETÉSE A TELJESÍTMÉNYMUTATÓK ALAPJÁN.....	33
5	FELKÉSZÍTÉS (OKTATÁS, BEGYAKOROLTATÁS).....	35
5.1	TŰZVÉDELMI, MUNKAÉDELMI ÉS BVT OKTATÁS.....	35
5.2	TŰZVÉDELMI GYAKORLAT.....	36
5.3	BELSŐ VÉDELMI TERV GYAKORLAT.....	36

1 BELSŐ VÉDELMI TERV HATÁLYA ÉS ALKALMAZÁSA

Jelen dokumentum az ÁTI DEPO Közraktározási Zrt. szigetszentmiklósi telephelyének (2313 Szigetszentmiklós, Gyártelep (ÁTI-Sziget Ipari Park)) *a veszélyes anyagokkal kapcsolatos súlyos balesetek elleni védekezésről szóló 219/2011. (X. 20.) Kormányrendelet* (a továbbiakban: Rendelet) szerint elkészített Belső Védelmi Terve.

A Belső Védelmi Terv hatálya (személyi, területi, időbeli) kiterjed:

- A telephely minden dolgozójára, tagjaira, alkalmazottaira és a szerződéssel foglalkoztatott munkavállalójára, továbbá a létesítmény területén bármely jogcímen ott tartózkodó, dolgozó egyéb személyekre (szállító, kivitelező, szolgáltató, ellenőrző, látogató).
- Az ÁTI DEPO Zrt. tulajdonában lévő és bérelt építményeire, területeire, a dolgozóinak tevékenységi köre által meghatározott területekre.
- A hatályba léptetésétől számított határozatlan időre terjed ki, és visszavonásáig érvényes.

A Belső Védelmi Terv felülvizsgálatáról, módosításról, a mellékletek kiegészítéséről a vezérigazgató gondoskodik a Rendelet előírásai alapján.

A Belső Védelmi Terv kizárólag a Rendeletben meghatározott képzések rendszeres lebonyolításával, a szükséges és elégséges mértékű begyakoroltatással, továbbá az előírt erők és eszközök készenlétben tartásával biztosítja az esetlegesen bekövetkező súlyos baleset elleni megfelelő védelmet.

Az ÁTI DEPO Zrt. szigetszentmiklósi telephelye Belső Védelmi Tervének oktatására – az érintettek teljes körű bevonásával – éves gyakorisággal kerül sor.

Az ÁTI DEPO Zrt. a tervben megjelölt szervezetek valamely részét éves gyakorisággal, a tervben megjelölt szervezetek egészét háromévente (komplex üzemi gyakorlat) gyakoroltatja. Az összes szervezetet érintő, komplex üzemi gyakorlat egy kiválasztott súlyos baleseti eseménysort szimulálva a veszélyes anyagokkal foglalkozó üzem által rendszeresített szakfelszerelések, híradó eszközök és egyéni védőfelszerelések alkalmazásával kerül megvalósításra.

Jelen Belső Védelmi Tervet az alábbi dokumentumokkal összhangban kell alkalmazni:

- ÁTI DEPO Zrt. szigetszentmiklósi telephelyének Biztonsági Jelentése
- ÁTI DEPO Zrt. telephelyeinek Tűzvédelmi Szabályzata
- ÁTI DEPO Zrt. szigetszentmiklósi telephelyének Mentési Terve
- ÁTI-Sziget Kft. Tűzvédelmi Szabályzata
- ÁTI-Sziget Kft. Környezetvédelmi és Kárelhárítási Szabályzata

2 SÚLYOS IPARI BALESETEK KIALAKULÁSÁNAK LEHETŐSÉGEI

2.1 Súlyos balesetek következtében kialakuló veszélyhelyzetek és hatásaik

Az ÁTI DEPO Zrt. szigetszentmiklósi telephelyén 2026. májusi referencia dátummal elkészítésre került Biztonsági Jelentés eredményei alapján az alábbi súlyos baleseti eseményekre kell felkészülni:

135/2. raktár:¹

- **H2_Fire: Raktártűz során mérgező égéstermékek kiszabadulása:** a 135/2. raktárban keletkező tűz és a tűz hatására felszabaduló toxikus égéstermékek (meghatározó részben nitrogén-dioxid) diszperziója.
- **H2_PoolFire:** a csomagolás sérülése következtében tűzveszélyes folyadékból kialakuló tócsa meggyulladása (poolfire).

135/1. raktár:²

- **H1_Fire: Raktártűz során mérgező égéstermékek kiszabadulása:** a 135/1. raktárban keletkező tűz és a tűz hatására felszabaduló toxikus égéstermékek (meghatározó részben nitrogén-dioxid) diszperziója.

PB (propán-bután) tartály:

- **PB_VCE, PB_PoolFire, PB_JetFire:** LOC eseménnyel (anyagkiszabadulással) járó meghibásodások, úgy, mint tartály kis, közepes és katasztrofális mértékű sérülése, majd a kikerülő fokozottan tűzveszélyes gáz meggyulladása (tócsatűz, jet tűz), gőzfelhő robbanása (VCE).

Az alábbiakban a fenti baleseti lehetőségek közül a legsúlyosabb következménnyel járók által kirajzolt hatásterületek alapján mutatjuk be a veszélyzónákat.

2.1.1 135/2. raktárban keletkező tűz során mérgező égéstermékek kiszabadulása (H2_Fire események)

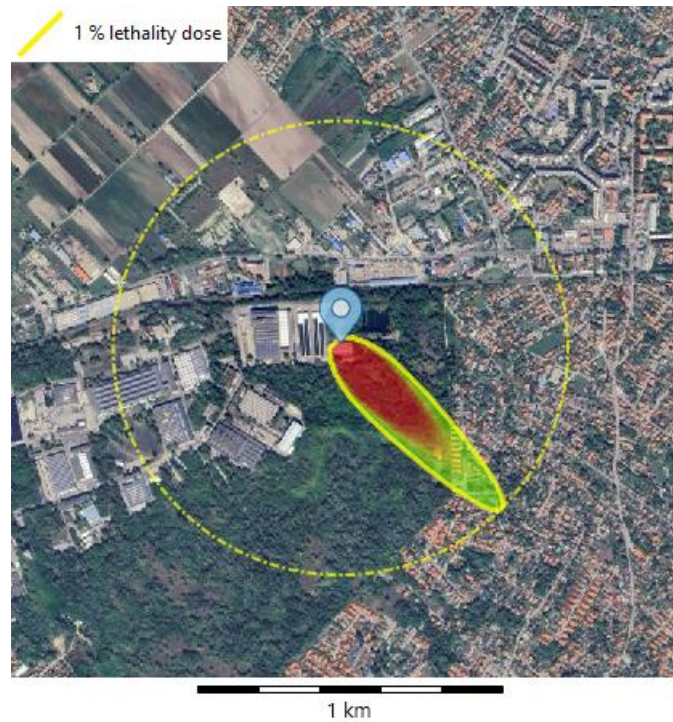
A 135/2. raktárban tárolt veszélyes készítmények bomlásából származó mérgező hatás tekintetében a mértékadó súlyos baleseti eseménysor a raktáron belüli tűz során mérgező égéstermékek (NO₂, SO₂, HCl) kiszabadulása.

¹ A dokumentáció korábbi verzióiban „Henkel 2.” vagy „ADR” elnevezésű raktárt a továbbiakban „135/2.” raktárnak nevezzük

² A dokumentáció korábbi verzióiban „Henkel 1.” elnevezésű raktárt a továbbiakban „135/1.” raktárnak nevezzük.

Veszélyzónák (raktártűz):

- Sárga zóna, ahol a baleset bekövetkezése esetén 10 perces kültéri tartózkodás következtében várható halálozás valószínűsége 1% (ez a 168,40 mg/m³ NO₂ koncentrációs szintnek felel meg).



1. ábra: A 135/2. raktártűz eseménye esetén kikerült NO₂ terjedése következtében létrejövő 1%-os halálozási kontúr (F1 légkör állapot) esetén

1%-os sérülési határ az a távolság, ahol a baleset bekövetkezése esetén 10 perces kültéri tartózkodás következtében a sérülés várható valószínűsége 1% (ez a 74,72 mg/m³ NO₂ koncentrációs szintnek felel meg).

Esemény azonosító	Kikerülő anyag	Tömegáram [kg/s]	Légkör állapot	1%-os halálozási határ [m]	1%-os sérülési határ [m]
H2_Fire_500m2_NO2	Nitrogén-dioxid	0,964	B3	112	186
			D3	228	372
			D1	340	527
			F3	681	1095
			F1	731	1201

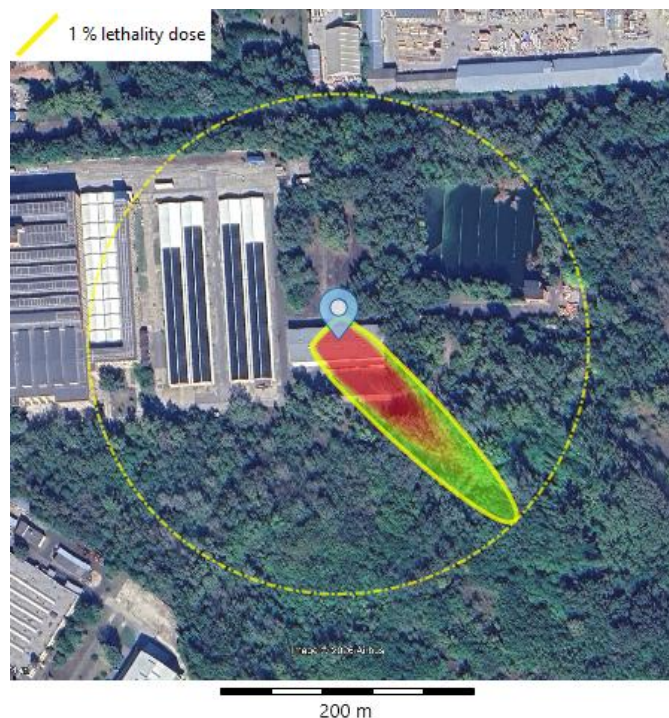
A veszélyeztetési zónákat F1 meteorológiai viszonyhoz határoztuk meg, mely a legkedvezőtlenebb állapotot mutatja. A veszélyeztetési zónákat úgy kell érteni, hogy a mérgező füstgáz az aktuális meteorológiai viszonyoknak megfelelően a megadott körön belül mindig csak egyik cikket érint a széliránynak megfelelően.

2.1.2 135/1. raktárban keletkező tűz során mérgező égéstermékek kiszabadulása (H1_Fire események)

A 135/1. raktárban tárolt környezetre veszélyes készítmények bomlásából származó mérgező hatás tekintetében a mértékadó súlyos baleseti eseménysor a raktáron belüli tűz során mérgező égéstermékek (NO₂, SO₂, HCl) kiszabadulása.

Veszélyzónák (raktártűz):

- Sárga zóna, ahol a baleset bekövetkezése esetén 10 perces kültéri tartózkodás következtében várható halálozás valószínűsége 1% (ez a 168,40 mg/m³ NO₂ koncentrációs szintnek felel meg).



2. ábra: A 135/1. raktártűz eseménye esetén kikerült NO₂ terjedése következtében létrejövő 1%-os halálozási kontúr (F1 légkör állapot) esetén

1%-os sérülési határ az a távolság, ahol a baleset bekövetkezése esetén 10 perces kültéri tartózkodás következtében a sérülés várható valószínűsége 1% (ez a 74,72 mg/m³ NO₂ koncentrációs szintnek felel meg).

Esemény azonosító	Kikerülő anyag	Tömegáram [kg/s]	Légkör állapot	1%-os halálozási határ [m]	1%-os sérülési határ [m]
H1_Fire_1000m2_NO2	Nitrogén-dioxid	0,075	B3	-	18
			D3	19	52
			D1	68	130
			F3	74	174
			F1	194	319

A veszélyeztetési zónákat F1 meteorológiai viszonyhoz határoztuk meg, mely a legkedvezőtlenebb állapotot mutatja. A veszélyeztetési zónákat úgy kell érteni, hogy a mérgező füstgáz az aktuális meteorológiai viszonyoknak megfelelően a megadott körön belül mindig csak egy cikket érint a széliránynak megfelelően.

2.1.3 Tetrahidrofurán tócsatűz (H2_PoolFire_THF esemény)

A 135/2. raktárban tárolt tetrahidrofurán elfolyásából származó veszélyeztető hatásának bemutatására alkalmas **H2_PoolFire_THF** súlyos baleseti forgatókönyv.

Veszélyzónák (tócsatűz):

- Lila zóna: tócsatűz és a láng területe, ahol a halálozás valószínűsége 100% (35 kW/m²)
- Piros zóna: dominóövezet (12,5 kW/m²)
- Narancs zóna: halálozás egyéni kockázati határa 20 mp kitettség esetén (valószínűsége meghaladja az 1%-ot), a halálozást leíró probit függvény kiértékelése alapján (9,8 kW/m²)
- Sárga zóna: sérülés egyéni kockázati határa 20 mp kitettség esetén (valószínűsége meghaladja az 1%-ot), a sérülést leíró probit függvény kiértékelése alapján (4,1 kW/m²)



3. ábra: Tetrahidrofurán kikerülése esetén keletkező tócsatűz hatásövezetei

Esemény azonosító	Kikerülő anyag	Kikerülő mennyiség	1%-os sérülési határ 4,1 kW/m ²	1%-os halálozási határ 9,8 kW/m ²	Dominó-övezet 12,5 kW/m ²
		[kg]	[m]	[m]	[m]
H2_PoolFire_THF	Tetrahidrofurán	8640	53	34	30

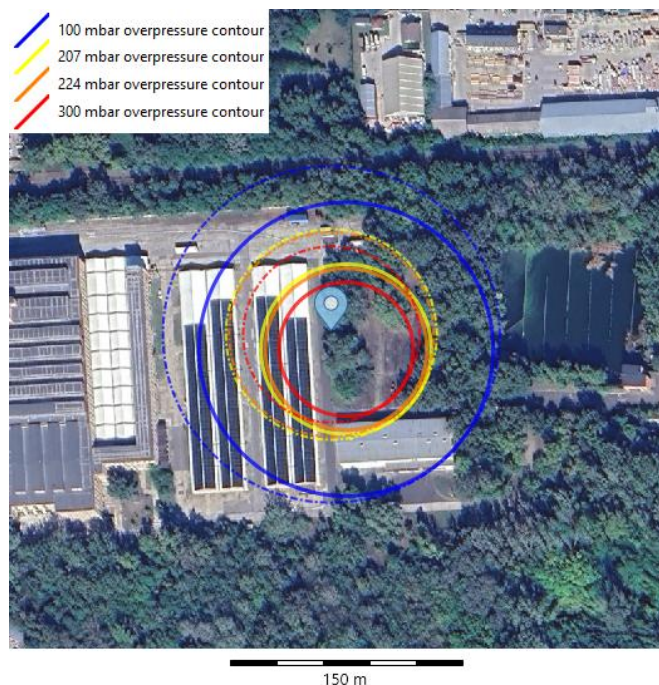
2.1.4 Propán-bután tűz, robbanás (PB események)

Propán-bután (PB) tartály jelenléte által kifejtett veszélyeztető hatás bemutatására alkalmas **PB.T1, PB.T2, PB.T3** súlyos baleseti forgatókönyvek.

2.1.4.1 VCE

Veszélyzónák (robbanás, gőzfelhő robbanás, VCE):

- Piros zóna: halálozás egyéni kockázati határa (valószínűsége meghaladja az 1%-ot), a halálozást leíró probit függvény kiértékelése alapján (300 mbar).
- Narancs zóna: sérülés egyéni kockázati határa (valószínűsége meghaladja az 1%-ot), a sérülést leíró probit függvény kiértékelése alapján (224 mbar).
- Sárga zóna: dominóhatás határövezete (207 mbar).
- Kék zóna: 100 mbar túlnyomás övezete.



4. ábra: PB-tartály katasztrofális sérülésének VCE eseménye

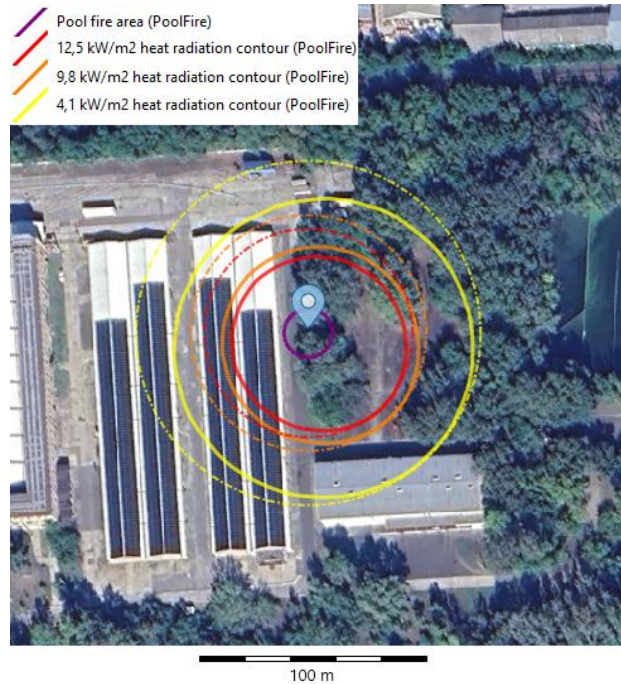
Esemény azonosító	Robbanó mennyiség	1%-os halálozási határ (30 kPa)	1%-os sérülési határ (22,4 kPa)	Dominó-övezet (20,7 kPa)	10 kPa övezet
	[kg]	[m]	[m]	[m]	[m]
PB.T1_VCE	69,8	56	65	67	107

2.1.4.2 Tócsatűz

Veszélyzónák:

- Lila zóna: tócsatűz és a láng területe, ahol a halálozás valószínűsége 100% (35 kW/m²)

- Piros zóna: dominóövezet ($12,5 \text{ kW/m}^2$)
- Narancs zóna: halálozás egyéni kockázati határa 20 mp kitettség esetén (valószínűsége meghaladja az 1%-ot), a halálozást leíró probit függvény kiértékelése alapján ($9,8 \text{ kW/m}^2$)
- Sárga zóna: sérülés egyéni kockázati határa 20 mp kitettség esetén (valószínűsége meghaladja az 1%-ot), a sérülést leíró probit függvény kiértékelése alapján ($4,1 \text{ kW/m}^2$)



5. ábra: PB-tartály katasztrofális sérülésének tócsatűz eseménye

Esemény azonosító	Kikerülő mennyiség	Dominóövezet határa ($12,5 \text{ kW/m}^2$)	1%-os halálozási határ ($9,8 \text{ kW/m}^2$)	1%-os sérülési határ ($4,1 \text{ kW/m}^2$)
	[kg]	[m]	[m]	[m]
PB.T1_PoolFire	2436,4	46	52	75

2.1.4.3 Jet tűz (lángsugár-tűz)

Veszélyzónák (tűz, láng hatás)

- Lila zóna: láng területe, melyen belül a halálozás valószínűsége 100% (35 kW/m^2).
- Piros zóna: dominóhatás határövezete ($12,5 \text{ kW/m}^2$).
- Narancs zóna: halálozás egyéni kockázati határa 20 mp kitettség esetén (valószínűsége meghaladja az 1%-ot), a halálozást leíró probit függvény kiértékelése alapján ($9,8 \text{ kW/m}^2$).
- Sárga zóna: sérülés egyéni kockázati határa 20 mp kitettség esetén (valószínűsége meghaladja az 1%-ot), a sérülést leíró probit függvény kiértékelése alapján ($4,1 \text{ kW/m}^2$).



6. ábra: PB-tartály közepes méretű sérülésének jet tűz eseménye

Esemény azonosító	Jet Fire időtartama	Dominóövezet (12,5 kW/m ²)	1%-os halálozási határ (9,8 kW/m ²)	1%-os sérülési határ (4,1 kW/m ²)
	[s]	[m]	[m]	[m]
PB.T2_JetFire	624	49	51	59

2.1.5 Veszélyes anyag elszóródás, elfolyás

A Belső Védelmi Terv előző verziójához képest változás, hogy a telephelyen a 135/2. raktár mellett a 135/1. raktárban is tárolásra kerülnek veszélyes anyagok. A 135/1. raktárban veszélyes anyagként kizárólag környezetre veszélyes besorolású anyagok vannak jelen.

Egy esetleges veszélyes anyag elfolyás, kiszóródás következményei önmagukban nem súlyos baleseti jelentőségű események. Az elfolyás során kialakult rendellenes üzemi állapot szervezett, gyors felszámolása katasztrófavédelmi szempontból is szükséges. A veszélyes anyag elfolyás növeli a baleset, és ezáltal a tűz képződésének a lehetőségét is. Környezetre veszélyes anyagokat kezelő vállalkozásoktól elvárás továbbá, hogy baleseti helyzetben is képesek legyenek a tevékenység környezeti hatásait minimalizálni.

2.2 A mértékadó súlyos baleseti események leírása

A mértékadó súlyos baleseti eseményeket a fenti fejezetben adtuk meg, ezen eseményekhez kapcsolódó kárelhárítási feladatokat a BVT 4. fejezetében közöljük.

3 VESZÉLYHELYZETI IRÁNYÍTÁS

3.1 A veszélyhelyzeti irányító törzs

3.1.1 Mentésvezető

A mentésvezető a telephelyen jelen lévő legmagasabb beosztású mentésirányításra jogosult személy. A mentésvezető általános értelemben jogosult a veszélyhelyzet kezelésével és megszüntetésével kapcsolatos döntések meghozatalára, a veszélyeztetett terület lezárására vagy a kiürítésének elrendelésére, továbbá a Társaság bármely egységét és bármely munkavállalóját a mentésbe beosztani, illetve berendelni, nekik beosztásuktól függetlenül utasításokat adni.

Veszélyes anyagokkal kapcsolatos súlyos baleseti esemény esetleges bekövetkezésekor (amennyiben a mentésirányítási feladatot nem a depó igazgató látja el) azonnal értesíti a depó igazgatót, elérhetetlenség esetén a veszélyes ipari védelmi ügyintézőt, főmérnököt, vezérigazgatót és informálja az eseményről. A súlyos baleseti esemény jellegének és nagyságának ismeretében az értesített vezető – amennyiben a helyszínre megy a helyszínre érés után egyértelmű nyilatkozattal jelzi, hogy átveszi vagy átadja-e a veszélyhelyzet irányításával kapcsolatos feladat- és hatásköröket.

A mentésvezető a súlyos baleseti veszélyeztetéssel összefüggésben az alábbi feladatokat látja el:

- A veszély jellegének és nagyságának felmérése, a bekövetkezett esemény alakulásának figyelemmel kísérése, értékelése, és ezek alapján intézkedés a veszély elhárítására, a következmények csökkentésére, illetve felszámolására.
- Az érintett hatóságok riasztásának kivételével, a velük történő kapcsolattartás, illetve a szükséges jelentések elkészítése.
- Az elhárításban résztvevők tevékenységének irányítása, az elhárításba bekapcsolódó belső szervezetek tevékenységének koordinálása.
- Az elhárításban közvetlenül részt nem vevő személyeknek a veszélyes területről történő eltávolítása, biztonságba helyezése, a különösen veszélyeztetett területek kiürítésének (evakuálás) elrendelése.
- Gondoskodik az utómunkálatok, kivizsgálások lefolytatásáról, az ehhez szükséges megfelelő szakemberek bevonásáról.
- Gondoskodik a veszélyelhárításhoz szükséges eszközök és anyagok, illetve az egyéni védőfelszerelések utólagosan javíttatásáról és pótlásáról.

3.1.2 Mentési törzs

Az ÁTI DEPO Zrt. szigetszentmiklósi telephelyén a veszélyes anyaggal kapcsolatos veszélyhelyzetben a mentési törzs az alábbi munkatársakból áll:

- tűz-, munkavédelmi, IIR vezető (veszélyes ipari védelmi ügyintéző),
- főmérnök,
- depó igazgató,
- depó igazgató megbízott helyettes.

A mentési törzs az ÁTI DEPO Zrt. szigetszentmiklósi telephelyének területén bekövetkező, veszélyes anyagokkal kapcsolatos súlyos baleseti események kezelését támogató szervezet.

A mentési törzs elvégzi a szükséges mentési munkákat, és szükség szerint intézkedik a személyzet riasztásáról, mentéséről, a telephelyi vagyron védelméről. A mentési törzs tagjai saját szakterületükön szerzett tapasztalataik alapján támogatják a mentésvezető feladatainak ellátásában, továbbá a veszélyhelyzet mérséklése érdekében mozgósítják a beavatkozókat a végrehajtandó feladatok elvégzésére. (A telephelyen egyszerre egy időben egy fő mentésvezetésre jogosult személy jelenléte várható.)

Mentési törzs tagjai:

Név	Beosztás	Telefonszám	Megjegyzés
Gajdán Gyöngyi	tűz-, munkavédelmi, IIR vezető	+36-30/415-4725	veszélyes ipari védelmi ügyintéző
Ábrahám Csaba	főmérnök	+36-30/588-0008	-
Szűcs József	depó igazgató	+36-30/681-3391	-
-	depó igazgató helyettes		beosztás szerint kijelölve

3.2 Védekezésbe bevonható belső erők

A veszélyhelyzeti mentési tevékenységekben a Társaság minden olyan munkavállalója köteles részt venni, aki az adott feladat elvégzésére szakmailag, illetve egészségileg alkalmas, és a mentésvezetőtől vagy a mentési törzs más tagjától a részvételre utasítást kap. A részvételt csak abban az esetben lehet megtagadni, ha nem állnak rendelkezésre azok a védőfelszerelések, amelyek hiánya közvetlen veszélyt jelent az egészségre vagy testi épségre. A veszélyhelyzet kezelése során érintettek feladat- és felelősségi körei az továbbiakban kerülnek részletezésre.

3.2.1 Mozgósítható csoport (beavatkozók)

A mentésvezető, illetve a mentési törzs által kijelölt csoport tagjai ésszerű kockázatvállalás mellett:

- támogatják a veszélyeztetett munkateretek kiürítését,
- szükség esetén elvégzik a sérült dolgozók gyülekezési helyre való menekítését,
- végrehajtják a következmények csökkentése érdekében kiadott mentésvezetői utasításokat.

A csoport tagjai csak megfelelő védőeszközök használata mellett kezdenek meg a veszélyhelyzeti kárcsökkentő tevékenységeket, mindig mérlegelve a beavatkozók veszélyeztetését a sikeres mentés esélyével szemben.

Az elsődleges beavatkozást veszélyes anyag kifolyása esetén, valamint kisebb terjedelmű kezdeti tüzet az ÁTI DEPO dolgozói, jelentősebb tűz és robbanás esetén pedig a helyszínrre érkező hivatásos tűzoltóság, katasztrófavédelem végzi. Ezt követően a másodlagos beavatkozást (a kárelhárítási utómunkálatokat) az ÁTI-Sziget dolgozói hajtják végre. Ez minden kármentesítési munkálatot magába foglal, beleértve az elsődleges beavatkozás során keletkezett veszélyes hulladékok (pl. veszélyes anyag kifolyása esetén a felitatott vagy kármentő tálcába került anyag) elszállításáról való gondoskodást és egyéb utómunkálatokat (pl. a lezárt csatorna aknájába került veszélyes anyag kiszivattyúzását). Amennyiben a kárelhárítási feladatokat az ÁTI-Sziget kárelhárítási csoportja nem tudja elvégezni, külsős vállalkozó bevonása szükséges.

3.2.2 Elsősegélynyújtók

A dolgozók beosztását úgy kell megszervezni, hogy minden műszakban legalább egy fő elsősegélynyújtó biztosított legyen. Az elsősegélynyújtó személye nem lehet azonos azzal a minimálisan két fő beavatkozóval, aki a veszélyzónán belül kaphat feladatot. (Ugyanakkor a mentésvezető, portaszolgálatos lehet azonos az elsősegélynyújtó személyével.)

Az elsősegélynyújtó feladata:

- a sérült személy szakszerű elsősegélyben való részesítése,
- súlyos esetben a szaksegítség megérkezéséig az újraélesztés feltételeinek megteremtése, valamint megkezdése.

3.2.3 Portaszolgálat

Az ÁTI-Sziget Ipari Park biztonsági szolgálata 1 fő szolgálatvezetővel, 2 fő beléptetővel és 2 fő járőrrel van jelen a park területén.

A vagyonőr aktív kapcsolatot tart a mentésvezetővel és a mentésvezető utasításának megfelelően, de különösen az alábbi feladatokkal segíti a mentési tőrzset:

- Segíti a tűzoltóság akadálytalan bejutását, irányítását a helyszínrre.
- Korlátozza a területre érkező gépjárművek bejutását.
- A raktár nyitvatartási idején kívül, veszélyhelyzet esetén haladéktalanul értesíti a külső erőket és a depóigazgatót.
- Rend fenntartása.

3.2.4 Külsős vállalkozók és látogatók

A telephelyre látogatókat, külsős vállalkozókat tekintve az alábbi megállapítások tehetők:

- A látogatók lehetőleg maradjanak vendéglátójuk mellett.
- A látogatókat fogadó, illetve a külső vállalkozókat foglalkoztató köteles a szükséges útbaigazítást megadni a tűz- és veszélyhelyzetben követendő magatartásról.

Azon vállalkozókat, akik veszélyes anyaggal kapcsolatos térségben vagy technológiával kapcsolatosan végeznek karbantartását rövid oktatásban kell részesülniük. A vállalkozóknak az oktatás keretében meg kell ismerniük a telephelyen lévő veszélyforrásokat és a veszélyhelyzet esetén tanúsítandó megatartást, a gyülekezési helyet. A vállalkozóknak kérésre be kell mutatniuk a tervezett munkavégzéshez szükséges védőeszközök meglétét. Tűzveszélyes

tevékenységhez továbbá tűzgyújtási engedélyt kell kérni.

3.3 Külső közreműködők

A veszélyhelyzet észlelését követően azonnal el kell végezni a szükséges riasztásokat, és meg kell kezdeni a kárelhárítás megszervezését.

A másodlagos beavatkozásért felelős személyeket az ÁTI-Sziget Kft. Környezetvédelmi és Kárelhárítási Szabályzata jelöli ki.

Az ÁTI-Sziget dolgozói, a másodlagos beavatkozást végző személyek munkanapokon munkaidőben 07:00-14:00 óra közötti értesítést követően legkésőbb 20 perc múlva, munkaidő után az értesítést követően legkésőbb 60 perc múlva érkeznek a helyszínre.

Súlyos balesetek felszámolásában elsődlegesen közreműködő (értesítendő) szervezetek neve és elérhetőségei:

Szervezetek megnevezése	Címe	Telefon
ÁTI-Sziget Ipari Szolgáltató Központ Kft.	2313 Szigetszentmiklós, Gyártelep (ÁTI-Sziget Ipari Park)	+36-24/406-120
Szigetszentmiklós Hivatásos Tűzoltó-parancsnokság	2310 Szigetszentmiklós, Gyári út 68.	112; +36-24/525-300
Pest Vármegyei Katasztrófavédelmi Igazgatóság, Erd Katasztrófavédelmi Kirendeltség	2030 Érd, Fehérvári út 79/a.	112; +36-23/524-570
Szigetszentmiklós Mentőállomás	2310 Szigetszentmiklós, Gyári út 13.	112; +36-24/465-106
Szigetszentmiklós Rendőrkapitányság	2310 Szigetszentmiklós, Apor Vilmos u. 1-3.	112; +36-24/525-460
Szigetszentmiklói Polgármesteri Hivatal	2310 Szigetszentmiklós, Kossuth Lajos u. 2.	+36-24/505-505
Pest Vármegyei Kormányhivatal – Tűzvédelmi, Iparbiztonsági és Vízügyi Hatósági Főosztály	1052 Budapest, Városház utca 7.	+36-1/235-1763
Pest Vármegyei Kormányhivatal – Környezetvédelmi és Természetvédelmi Főosztály	1016 Budapest, Mészáros u. 58/A-B	+36-1/7766-280

3.4 Súlyos balesetek elleni védekezésbe bevonható eszközök és védekezéshez rendelkezésre álló infrastruktúrák

3.4.1 Közművek, elektromos és más energiaforrások, tartalék elektromos ellátás

Elektromos áram, földgáz

Az ÁTI-Sziget Ipari Park (és ezzel együtt az ÁTI DEPO szigetszentmiklósi telephelye) villamosenergia-ellátását az ELMŰ Hálózati Kft. kezelésében lévő hálózatáról kapja. Az ipari park villamos hálózata a városi elosztóhálózatra csatlakozik. Az ipartelephez kapcsolódó 120/10 kV-os transzformátor állomás, kapacitása: 24 MW. A telephelyen belül 0,4 kV-os hálózaton szolgáltatnak villamos energiát. Az elektromos főkapcsoló a 135/1. számú épület bejáratánál található.

Az üzem tartalék villamos energiaforrással nem rendelkezik.

Az ipari parkon belül földgáz körvezetékkel van kiépítve, a gáz térfogatárama 3.600 m³/h.

A belső anyagmozgatáshoz használt targoncák egy része elektromos árammal működik, melyek töltése szintén a villamos energia hálózatról, az erre a célra kialakított töltőtároló és akkumulátor töltő helyiségben történik (135/2. raktár mellett).

Csapadékvíz

Az ipari park szilárd burkolatú részein és a tetőfelületekre lehullott csapadék összegyűjtésére elválasztott rendszerű csapadékelvezető hálózat van kiépítve. A tározóban történő ülepedést követően átemelő segítségével vezetik el.

Az ÁTI DEPO területén található egy csapadék csatorna tisztító akna a 135-ös raktárépület előtti területen, a rámpa felőli oldalon. Az akna 2 méter mély, a csapadékelvezetés DN300-as csővezetéken történik.

3.4.2 Tűzoltó készülékek és tűzoltóvíz hálózat

A telephely területén a 135. sz. épületben a 135/2. raktárban van beépített tűzoltó berendezés, mely füstérzékelőkkel és automata oltórendszerrel rendelkezik (habbal oltó sprinkler berendezés). A 135/1. raktárban csak tűzjelző rendszer került kiépítésre, tűzoltó berendezés nem.

Az épület I. tűzállósági fokozattal épült meg, három tűzszakaszra van osztva:

- I. jelű tűzszakasz: 135/2. raktár,
- II. jelű tűzszakasz: töltőtároló és akkumulátor töltő,
- III. jelű tűzszakasz: 135/1. raktár és szociális blokk.

A tűzszakaszok egymástól tűzgátló falszerkezettel vannak elválasztva. Az I. jelű tűzszakaszon 2 db, a III. jelű tűzszakasz csarnokrészén szintén 2 db fali tűzcsap van felszerelve. A csarnokban tűzjelző berendezés üzemel. Az I. jelű tűzszakasz védelmére habbal oltó berendezés van

beépítve, valamint a tárolt anyagok esetleges szivárgása és havária esetére a raktár légterébe kerülő robbanásveszélyes gázok, gőzök észlelésére gázveszély érzékelő és jelző berendezés került telepítésre.

Összefoglalva a telephely oltókészülékei, illetve vízforrásai az alábbiak:

<u>Tűzoltó készülék:</u>	23 db
<u>Fali tűzcsapok:</u>	4 db
<u>Föld feletti tűzcsapok:</u>	2 db
<u>Tűzivíz medencék:</u>	4 db (2 x 220 m ² és 2 x 50 m ³)

A PB-tartály veszélyes övezete le van kerítve, tűzvédelmi szabályzat van érvényben és az alábbi tűzoltó berendezések vannak kihelyezve:

- 1 db Bavaria 12,
- 1 db Maxima 12,
- 1db Protex 6,
- 1 db Mobiak 50.

A telephelyen a tűzoltó készülékekről nyilvántartást vezetnek elektronikus naplózással (fiREG). A tűzvédelemmel kapcsolatos előírásokat az ÁTI DEPO Zrt. Tűzvédelmi Szabályzata és mellékletei tartalmazza.

3.4.3 Veszélyhelyzeti vezetési létesítmények

Az ÁTI DEPO Zrt. szigetszentmiklói telephelye kifejezetten veszélyhelyzeti vezetési célú létesítménnyel nem rendelkezik.

A vezetési pontot – gondos mérlegelés után – a vezető mentésirányító (depó igazgató) jelöli ki. Veszélyhelyzet bekövetkezése esetén a vezetési pont általában az adminisztrációs helyiség.

Irányelvként kijelenthető, hogy vezetési pontként bármilyen iroda megfelelő, hiszen általában mindenhol rendelkezésre áll telefon és számítógép internet csatlakozással.

A vezető mentésirányító a kijelölt vezetési pont helyét és elérhetőségeit köteles közölni a belső és külső beavatkozó erők mentésvezetőivel.

3.4.4 Vezetőállomány veszélyhelyzeti értesítésének eszközrendszere

Az üzemeltető a veszélyes anyaggal kapcsolatos tevékenységet úgy szervezi meg, hogy nappal, munkaidőben minden időpontban legyen a telephelyen mentésvezetői jogkörben eljáró személy (depó igazgató vagy a kijelölt helyettese).

Éjszaka, fő munkaidőn kívül, amikor az üzemeltető veszélyes anyaggal kapcsolatos aktív tevékenységet nem végez, nem lesz jelen mentésvezetői jogkörben eljáró személy. Ilyenkor az ÁTI-Sziget portaszolgálata látja el az egyes mentésvezetői feladatokat, különösen a tűzoltóság késedelem nélküli értesítését, és a kialakult veszélyhelyzetnek megfelelő további értesítéseket a Belső Védelmi Tervben szereplő hívószámok segítségével.

A vezetőállomány legfontosabb feladatainak ellátása tehát mindenképp biztosított, vagy maguk a vezetők, vagy a telephelyen jelen lévő személyek által.

A telephelyen belül veszélyhelyzetet hirdetni lehet a tűzjelző rendszer segítségével, telefonon, vagy élőszóban. A mentésvezető értesítése is ennek megfelelően történik.

3.4.5 Üzemi dolgozók veszélyhelyzeti riasztásának eszközszerkezete

A telephelyen a dolgozók értesítése elsődlegesen szóban kiabálással történik, jelentősebb tűz esetén a tűzjelző működésbe hozásával. A kijelölt gyülekezési pont a **34-es épület előtti betonozott terület**.

3.4.6 Veszélyhelyzeti híradás eszközei és rendszerei

A telephely veszélyhelyzeti híradási eszközei az alábbiak:

- tűzjelző berendezés működtetése,
- telefonon vagy mobiltelefonon történő hívás,
- (EDR rádió³)
- szöveges üzenet (SMS),
- élőszavas jelzés.

A védekezést irányító vezetők, valamint a mentésben, kárelhárításban részt vevő belső szervezetek jellemzően mobiltelefonon kommunikálnak egymással.

EDR

Az EDR rádió jogszabály által előírt beszerzésének, használatának elsődleges célja a hivatásos rendvédelmi szervekkel történő veszélyhelyzeti kapcsolattartás. Az EDR rendszer mielőbbi kiépítése érdekében az ÁTI DEPO Zrt. hamarosan felveszi a kapcsolatot az EDR szolgáltatóval.⁴

A Rendelet alapján a felső küszöbértékű veszélyes anyagokkal foglalkozó üzemeknek szükséges saját EDR rádiókészülék, mely esetében VPN 60 csatlakozási kérelemhez hozzárendelt, az ÁTI DEPO Zrt. esetében várhatóan 1 db rádiót kell beszerezni. E készüléket az üzemeltető a fentebb írtaknak megfelelően a veszélyes tevékenység végzéséhez szükséges iparbiztonsági engedély megszerzését követően tudja megigényelni és beszerezni.

3.4.7 Távérzékelő rendszerek

3.4.7.1 Tűzjelző és -oltó berendezés

A 135/1. raktárban tűzjelző, a 135/2. raktárban tűzjelző és -oltó berendezés került telepítésre. A keletkező tüzet a beépített füstérzékelők észlelik, melynek következtében a tűzjelzők a

³ Az EDR rádió rendszer a 346/2010. (XII. 28.) Korm. rendelet követelményeinek megfelelően az iparbiztonsági engedély kiadása után kerül kiépítésre, ezért jelen BVT-ben az EDR rádió, mint híradási eszköz egyelőre nem jelenik meg a riasztási és kommunikációs folyamat során.

⁴ A vonatkozó jogszabálynak megfelelően az üzemeltető csak a működési engedély véglegessé válásától számított hatvan napon belül köteles a hírközlési szolgáltatóhoz benyújtani az EDR-hez történő csatlakozásra vonatkozó kérelmét, az ÁTI DEPO Zrt. ezt már az iparbiztonsági engedélyezési folyamat során megteszi.

szigetszentmiklósi tűzoltósághoz jelzést küldenek (a kivonulási idő 5-10 perc), valamint bekapcsol az automata, habbal oltó sprinkler berendezés.

A füstérzékelők darabszáma és elhelyezkedése: összesen 43 db, egyenletesen elosztva a két raktárrészben, valamint az adminisztratív és tisztálkodó helyiségekben.

3.4.7.2 Gázérzékelő rendszer

A raktárakban a tárolt anyagok esetleges szivárgása, illetve havária esetén a raktár légterébe kerülő robbanásveszélyes gázok, gőzök észlelésére gázveszély-érzékelő és -jelző berendezés került telepítésre. A berendezés az alsó robbanási határérték (ARH) 20%-ának elérésekor előjelzést, majd az ARH 40%-ának elérésekor vészjelzést ad, és indítja az ötszörös légcserezt biztosító vésszellőző berendezést (két ventilátor), valamint áramtalanítja a helyiséget. Az ötszörös légcsere 23.833 m³/h teljesítményt jelent.

A gázérzékelők darabszáma és elhelyezkedése: 2 x 3 db, egyenletesen elosztva a két raktárrészben (a 135/2-es raktárrészben a raktár két szermközti oldalán elosztva 3-3 db, a bejárati ajtó mellett).

3.4.7.3 Hő- és füstelvezető rendszer

A raktárakban hő- és füstelvezető rendszer került telepítésre. A 135/2. raktár tetején 4 db pneumatikus működtetésű nyíló ablak van, melyet egy 100 kg-os szén-dioxidos palack működtet. A berendezés vezérlése a raktár bejárata mellett jobbra található szekrényből lehetséges, tűz esetén az üveget be kell törni és a kart meghúzni. A gáznyomás hatására a gázrugós mechanizmusok nyitják a tetőablakokat, visszazárásuk pedig kézzel történik. A 135/2. raktárral közös épületben (135-ös) elhelyezkedő 135/1. raktár hő-és füstelvezető rendszere szintén megegyezik a fentebb leírtakkal.

3.4.7.4 Telepített szélzsák

Havária esetén a raktárból mérgező gázok, gőzök, illetve füst szabadulhat ki. A telephely területén az uralkodó szélirány az ÉNy-i, azonban egy veszélyes anyagokkal kapcsolatos baleset során a szükséges személyi mentések, a felderítési feladatok, valamint az esetleges beavatkozások hatékony végrehajtása érdekében a telephelyen telepített szélzsák került kihelyezésre a 35-ös épület tetején, a 135-ös épülettel egy vonalban lévő, keleti oldalon.

3.4.8 Kimenekítéshez kapcsolódó létesítmények

A telephely területén evakuációs létesítmények nem állnak rendelkezésre.

3.4.9 Az irányítást, a helyzetértékelését és a döntések előkészítését segítő technikai infrastruktúra, informatikai rendszerek

A telephelyen tárolt áruk mennyiségéről a 219/2011 (X. 20.) Kormányrendelet követelményének megfelelően naprakész nyilvántartást vezetnek.

A helyzet értékelését segíti továbbá a fentiekben bemutatott tűzjelző rendszer.

Tűz esetén a fejlődő füstgáz nitrózus gáztartalma sárgás, sárgás-barnás színe egyértelműen megmutatja a gáz terjedésének fő irányát. Éjszaka, illetve korlátozott látási viszonyok között a megfelelő menekülési útirány és beavatkozási taktikai döntések meghozatala érdekében jól látható helyre telepített szélzsák került elhelyezésre.

3.4.10 Védekezésbe bevonható belső erők eszközei

Az ÁTI DEPO Zrt. szigetszentmiklósi telephelyén a dolgozóknak munkaruházként két részes munkaruha, védőcipő, védőkesztyű, póló, téli kabát, rövidnadrág áll rendelkezésükre.

A személyi biztonságra való felszerelések alkalmazásra készek, könnyen elérhetők, valamint megfelelnek a raktárakban tárolt anyagok típusának. A személyi biztonságra való felszerelések tárolása gondosan, káros hatásoktól mentesen, zárható szekrényben történik a 135-ös raktárépület 135/1. raktárában.

A személyi védőeszközöket és a veszélyhelyzetben használandó készülékeket havi rendszerességgel ellenőrzik, tisztítják és karbantartják. A felszereléseket ezen kívül minden használat után is a gyártói előírásoknak megfelelően ellenőrizni és tisztítani kell.

A szűrő típusú légzésvédők alkalmasak a raktárban tárolt anyagokhoz és/vagy azokhoz a bomlástermékekhez, amelyek nyílt láng vagy tűz hatására keletkezhetnek. Tartalék szűrőbetétek mindig rendelkezésre állnak. A szűrőbetéteket színkóddal és betűkóddal azonosítják az illető gőzhöz.

Az egyéni védelem eszközei:

- 2 db védőruha,
- 2 db teljes álarc, 2-2 db A2B2E2K2P3 típusú szűrőbetéttel,
- 2 db védőszemüveg,
- 2 pár saválló gumikesztyű,
- 2 pár saválló gumicsizma,
- 2 pár antisztatikus gumicsizma,
- (1 db szemöblítő folyadék),
- kézi gázérzékelő (LEL).

Szaktechnikai eszközök:

135-ös épület targoncatöltő helyiségében:

- lapát, seprű
- kampó
- kompresszor
- üres hordók

135-ös épület 135/2. raktárban:

- felitató hurka
- perlit
- mobil kármentő tálca

135-ös épület 135/1. raktárban:

- felfújható labda
- gázszivárgás-érzékelő

A 135-ös épület raktáraiban, így a veszélyes anyag raktárban is tűzoltó berendezés, gázérzékelő, hő- és füstelvezető, valamint szélirányt jelző zsák (szélzsák) került kialakításra.

Tűzoltó készülékek:

- 23 db készülék a (fiREG) nyilvántartás szerint.

Az ÁTI DEPO Zrt. az elvégzett eszközszámításnak megfelelő eszközök beszerzéséről és rendeltetési helyen való készenlétbe helyezéséről gondoskodik.

3.4.11 Védekezésbe bevonható külső erők eszközei

A kárelhárítást végző ÁTI-Sziget Kft. védekezésbe bevonható eszközei:

- szivattyú (132-es TMK műhely épülete),
- lapát,
- seprű,
- üres hordók,
- védőruha,
- védőcsizma,
- védőkesztyű.

Az előzőekben felsoroltakon túl a hivatásos szervek, a katasztrófavédelem, tűzoltóság stb. erői és rendszeresített eszközei vonhatók be a veszélyhelyzeti védekezésbe.

4 SÚLYOS BALESETEK ELLENI VÉDEKEZÉS FELADATAI

4.1 Általános magatartási szabályok

Az eredményes veszélyhelyzet kezelés elősegítése érdekében az alábbi magatartási szabályok betartása szükséges:

- A dolgozók tanúsítsanak fegyelmezett magatartást és kerüljék a pánikot. Rosszullétek, sérülések esetén kérjenek orvosi segítséget!
- A munkafolyamatok abbahagyását ésszerűen, kapkodás nélkül kell lefolytatni.
- Veszélyhelyzetben a hírközlő eszközöket csak a mentés céljára szabad felhasználni, minden egyéb telefonbeszélgetést az észlelést vagy a jelzést követően azonnal be kell szüntetni.
- Mindig a mentésvezető utasításának megfelelően kell eljárni.
- A gyülekezési pontot csak a mentésvezető vagy a hivatásos beavatkozó szervek parancsnokának utasítására hagyhatják el.

4.2 Veszélyhelyzeti intézkedések

A mértékadó súlyos baleseti eseménysorokhoz kapcsolódó védekezési és kárelhárítási feladat, illetve védelmi intézkedés és beavatkozás egyes mozzanatait az alábbiakban összegezzük.

4.2.1 Riasztás

Az ÁTI DEPO Zrt. szigetszentmiklósi telephelye két fokozatú riasztási rendszert dolgozott ki. I. fokú riasztást akkor rendelnek el, ha a kialakuló vagy várhatóan kialakuló veszélyhelyzet nem terjed túl a kialakulás helyénél. Ilyen veszélyhelyzet az ÁTI DEPO Zrt. területén elsődlegesen kis mennyiségű veszélyes anyag kifolyása / kiszóródása.

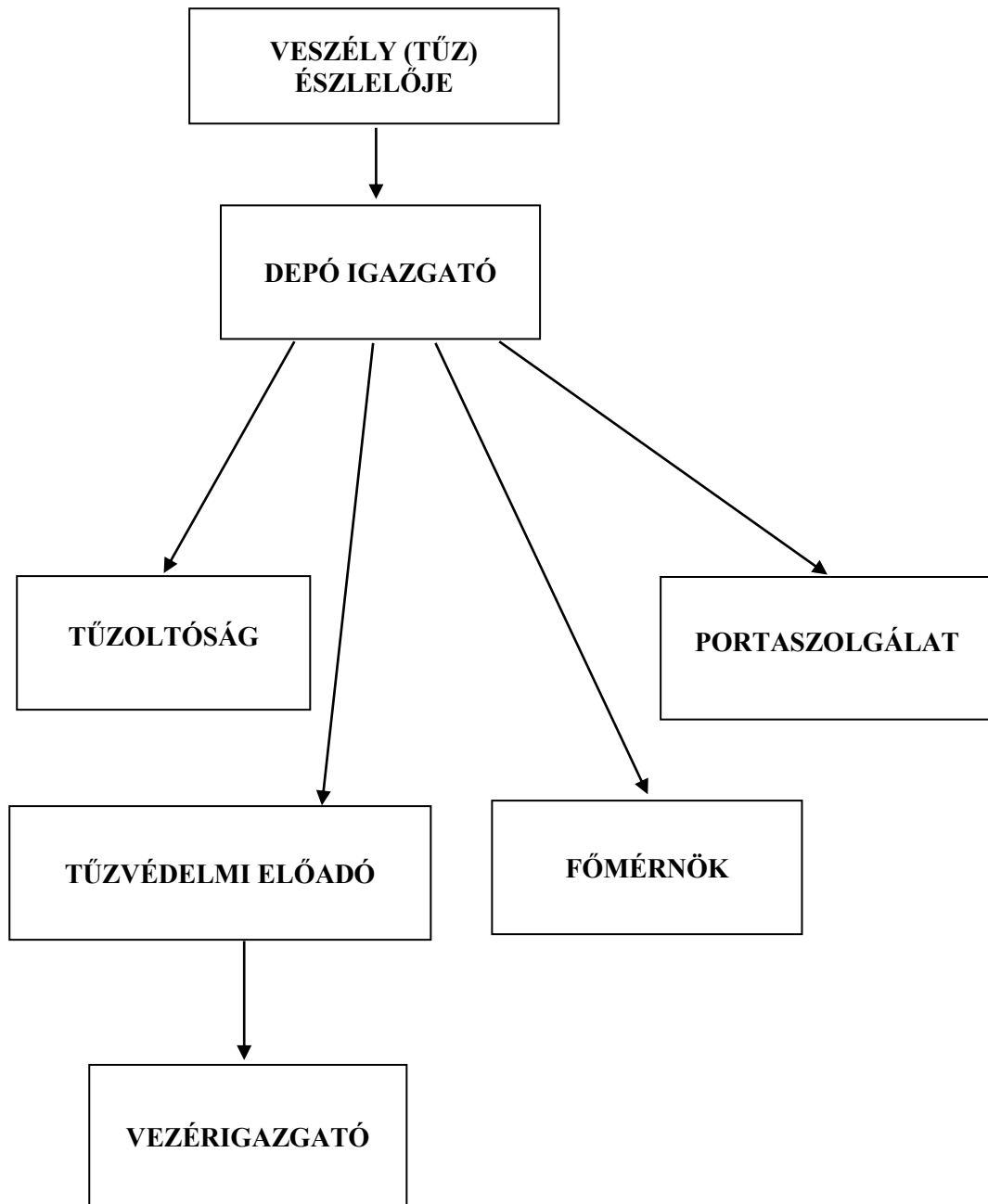
II. fokú riasztást akkor rendelnek el, ha a kialakult veszélyhelyzet hatásai a kialakulás helyén túlterjednek. Ilyen esetben a katasztrófavédelmet (☎112) kötelezően és haladéktalanul értesíteni kell. (Más külső közreműködők bevonása a kialakult veszélyhelyzetnek megfelelően történik.)

Aki tüzet, nagyobb mértékű veszélyes anyag kiszabadulását észleli, az köteles hangos kiabálással tudomására hozni az épületben tartózkodóknak, illetve épületen kívül lévőknek. Az esetet azonnal jeleznie kell a felelős vezetőnek (depó igazgatónak), aki az intézkedéseket megteszi a veszélyhelyzet azonnali elhárítására, valamint értékeli a riasztási fokozatot és annak megfelelően értesítéseket megteszi.

Aki tüzet észlel, az köteles hangos kiabálással tudomására hozni az épületben tartózkodóknak, illetve épületen kívül lévőknek és működésbe kell hoznia (betörnie) a kézi tűzlejtőt. Az esetet azonnal jeleznie kell a felelős vezetőnek (depó igazgatónak), aki megteszi az intézkedéseket, elrendeli a kárelhárítási riadót. Haladéktalanul felhívja a tűzoltóság/katasztrófavédelem ügyeletét a 112-es telefonszámon, majd az ÁTI-Sziget Ipari Park portaszolgálatát, valamint a belső közreműködőket (ÁTI-Sziget közmű ügyelet és kárelhárítási operatív vezető).

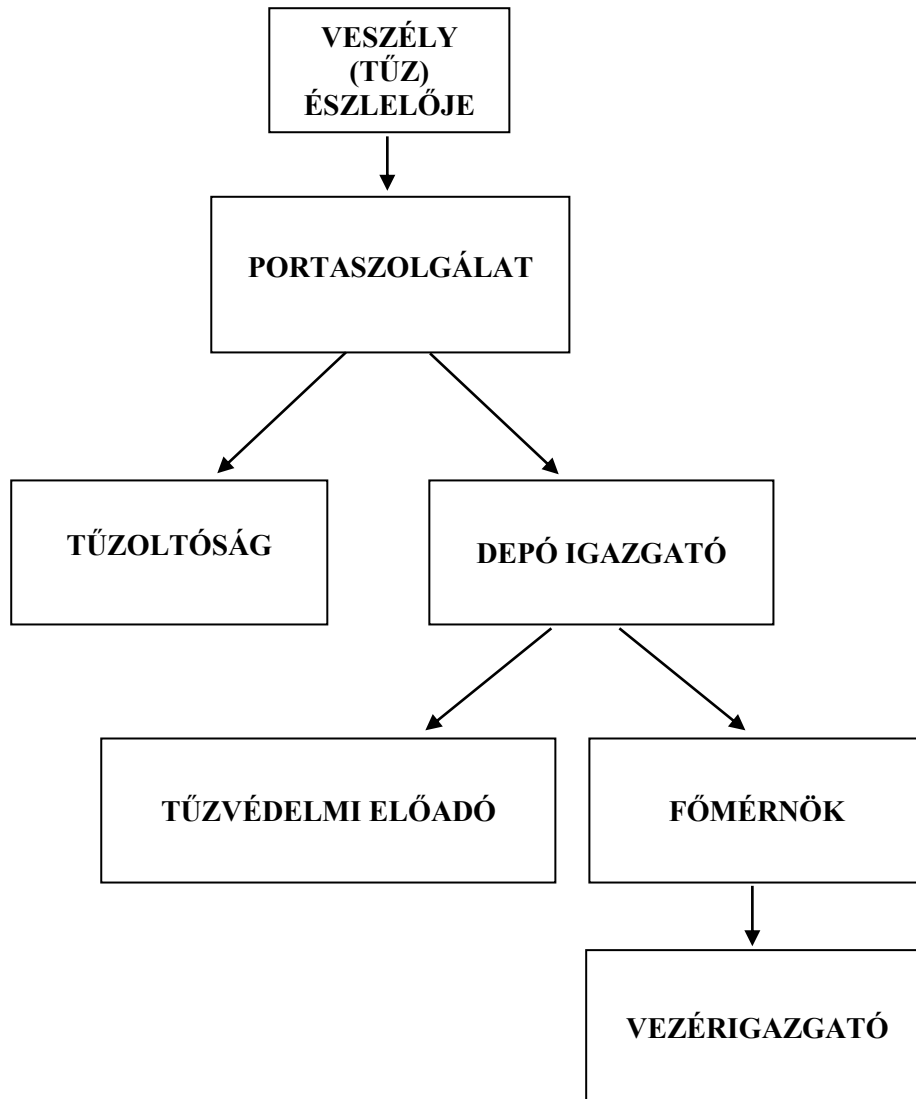


Az ÁTI DEPO Zrt. munkaidőben történő tűzeseti riasztása:



7. ábra: A veszély észlelőjének értesítési kötelezettsége
(ÁTI DEPO Zrt. munkaidőn belüli esemény esetén)

Az ÁTI DEPO Zrt. munkaidőn túl történő tűzeseti riasztása:



8. ábra: A veszély észlelőjének értesítési kötelezettsége
(ÁTI DEPO Zrt. munkaidőn túli esemény esetén)

Az ÁTI-Sziget Ipari Park Tűzvédelmi Szabályzata alapján keletkezett tűzesetet elsőként észlelő személy köteles azonnal értesíteni a tűzoltóságot, valamint az ÁTI-Sziget Kft. biztonsági szolgálatát (portaszolgálat). Szükség esetén a portaszolgálat értesíti az ÁTI-Sziget Kft. állandó közmű ügyeletét, akik a további intézkedéseket megteszik (feszültség-mentesítés, személyek berendelése stb.).

Minden tűzesetet, még a saját erővel eloltott tüzet is a tűzoltóság felé jelenteni kell!

A telefonon történő bejelentés tartalma:

- a tűzeset pontos helye, címe (Szigetszentmiklós, ÁTI DEPO Ipari Park);
- hol van tűz (raktár, iroda, szabadtér);
- mi ég, mi van veszélyeztetve (betárolt anyag, a tűz közvetlen környezete);



- emberélet van-e veszélyben (tartózkodik-e valaki a helyen, hány fő);
- az épület rendeltetése, szintjeinek száma;
- a jelzésadó neve, telefonszáma.

4.2.2 Azonnali kárenyhítési beavatkozás

4.2.2.1 Tűz a 135/1. 135/2. raktárban

1. Az automata tűzjelző érzékeli a tüzet, és jelez a Szigetszentmiklós Hivatásos Tűzoltó-parancsnokságra.
2. Amennyiben a tűzjelző nem riaszt, úgy haladéktalanul értesíteni kell a Tűzoltóságot és tájékoztatni kell a Portaszolgálatot.
3. A kézi jelzésadók segítségével – esetleg élőszóban – az épületben dolgozókat is riasztani kell.
4. A riasztással párhuzamosan az irodában és a raktárépületekben lévő elektromos berendezéseket áramtalanítani kell, a gázfőelzárót el kell zárni.
5. A tűzjelző megszólalása esetén vagy élőszóban kapott riasztás esetén minden, a területen tartózkodó vendég a kijelölt gyülekezési helyen gyülekezik. (szintidő: 4 perc)
6. Amennyiben mérgező gázok keletkezését érzékelik (a NO₂ vörösesbarna és szúrós szagú gáz, a SO₂ színtelen és szúrós szagú gáz, a HCl színtelen és szúrós szagú gáz), akkor védett helyre kell menekülni.
7. Amennyiben a riasztás valós jelentősebb veszélyhelyzeten alapul el kell rendelni a II. fokú veszélyhelyzetet, haladéktalanul értesíteni kell a hivatásos tűzoltóságot és a további szükséges külső erőket a kialakult veszélyhelyzetnek megfelelően. Munkaidőben a II. veszélyhelyzetet a mentésvezető rendeli el, éjszaka munkaidőn kívül a szolgálatban lévő vagyondőr dönt.
8. A gyülekezési helyen el kell végezni a létszámellenőrzést.
9. A sérülteket a sérülés típusának megfelelő módon kell a kárhelyről kivinni és biztonságos helyre menekíteni. Amennyiben a sérülések súlyossága azt indokolja, a mentésvezető intézkedik a mentők riasztásáról. (A riasztást a súlyos sérülés, füstmérgezés gyanúja esetén haladéktalanul meg kell tenni.) A személymentést a két fő beavatkozó végzi.
10. A mentésvezető kéri az elsősegélynyújtó segítségét.
11. Ha lehetőség van rá, a sérültet vigyék az elsősegélynyújtó helyre, és ott történjen az elsősegélynyújtás. Ha a sérült állapota, az üzemi erők felkészültsége nem teszi lehetővé a sérült szállítását a kijelölt elsősegélynyújtó helyig sem, akkor a mentésvezető által kijelölt, az eset helyszínéhez legközelebb lévő nem veszélyeztetett helyre szállítják a sérültet, ott ellátásban részesítik és az elsősegélynyújtó utasítása alapján történik az ellátása, mentő értesítése.
12. Az elsősegélyt adó viseljen gumikesztyűt! Égési sérülés esetén a megégett testfelület közeléből finoman távolítsuk el a ruhát, ékszereket, övet, cipőt. A sebbe beleégett



textíliát, egyéb tárgyat nem szabad eltávolítani. Az égett testfelület hűtsük 10 percig folyóvízzel. A sebet takarjuk le steril gézlappal.

4.2.2.2 Robbanás

1. Haladéktalanul értesíteni kell a Katasztrófavédelmet. A riasztás a mentésvezető feladata, a szintidő 1 perc.
2. A robbanással járó hanghatás az egész telephely területéről észlelhető, azonban akkor is szükséges a dolgozók külön riasztása. Az üzem gyülekezési helyre illetve eligazítási helyre menekítésének szintideje 4 perc, a létszámmellenőrzésre további idő nem áll rendelkezésre.
3. Robbanást követően meg kell várni a tűzoltók kiérkezését.
4. Amennyiben vannak sérültek, az ő mentésüket csak akkor lehet megkezdeni, ha a mentésben részt vevők megbizonyosodtak arról, hogy további tűz vagy robbanás nem valószínűsíthető.
5. A sérülteket a sérülés típusának megfelelő módon kell a kárhelyről kivinni és biztonságos helyre menekíteni. CSIGOLYATÖRÉS GYANÚJA ESETÉN, HA A SÉRÜLT ÉLETE NINCS VESZÉLYBEN, NEM SZABAD A BETEGET ELMOZDÍTANI. Amennyiben a sérülések súlyossága azt indokolja, a mentésvezető intézkedik a mentők riasztásáról. (A riasztást a súlyos sérülés gyanúja esetén haladéktalanul meg kell tenni.) A személymentést a két fő beavatkozó végzi.
6. A mentésvezető kéri az elsősegélynyújtó segítségét.
7. Ha lehetőség van rá, a sérültet vigyék az elsősegélynyújtó helyre, és ott történjen az elsősegélynyújtás. Ha a sérült állapota, az üzemi erők felkészültsége nem teszi lehetővé a sérült szállítását a kijelölt elsősegélynyújtó helyig sem, akkor a mentésvezető által kijelölt, az eset helyszínéhez legközelebb lévő nem veszélyeztetett helyre szállítják a sérültet, ott ellátásban részesítik és az elsősegélynyújtó utasítása alapján történik az ellátása, mentő értesítése.
8. Az elsősegélyt adó viseljen gumikesztyűt! Égési sérülés esetén a megégett testfelület közeléből finoman távolítsuk el a ruhát, ékszereket, övet, cipőt. A sebbe beleégett textíliát, egyéb tárgyat nem szabad eltávolítani. Az égett testfelület hűtsük 10 percig folyóvízzel. A sebet takarjuk le steril gézlappal.

4.2.2.3 Környezetre veszélyes anyag kikerülése

A telephelyen a 135/1. és 135/2. raktárakban számos szilárd vagy folyékony halmazállapotú környezetre veszélyes készítményt tárolnak.

1. Az elsődleges beavatkozás irányítója a depó igazgató, ezért a haváriát észlelő dolgozó azonnal értesíti őt.
2. A depó igazgató a helyszínre érkezés és a veszélyhelyzet felmérése után – amennyiben szükséges – elrendeli a kárelhárítási riadót.



3. A depó igazgató vagy az általa kijelölt személy megvizsgálja a kiömlött veszélyes anyag biztonsági adatlapját, mely alapján a depó igazgató utasítja a dolgozókat a megfelelő védőfelszerelés felvételére, valamint a kikerült veszélyes anyag töcsa lokalizálására: a sérült göngyöleg kármentő tálcára való elhelyezésére, a felitató hurka kihelyezésére, illetve a felitató anyag kiszórására.

Szilárd halmazállapotú anyagok kiszabadulása esetén a mielőbbi teljes, pormentes összegyűjtésre kell törekedni – kerülni kell azok a nedvesítését.

A védőfelszerelések a 135/1. raktárban elhelyezett szekrényben, a felitató anyag (perlites raklap) és a kármentő tálcák a 135/2. raktárban található.

4. Amennyiben a depó igazgató úgy ítéli meg, hogy a veszélyes anyag továbbterjedése annak nagyobb mennyisége miatt nem akadályozható meg a kármentő tálcák és a felitató anyag segítségével, azonnal meg kell kezdeni a 135-ös raktár előtti betonterületen található csatornaakna elzárását, valamint értesíteni az ÁTI-Sziget Ipari Park illetékes személyeit.
5. A depó igazgató vagy az utasítása szerinti személy értesíti:
 - az ÁTI-Sziget Ipari Park kárelhárítási operatív vezetőjét,
 - az ÁTI-Sziget Ipari Park portaszolgálatát.
6. A depó igazgató vagy az utasítása szerinti személy megkezdi a csapadékcsatorna akna elzárását, mely az aknában lévő ki-bevezető csatorna mechanikus módon történő eltömődéssel lehetséges.

A csatorna elzárásához szükséges eszközök (kampó, felfújható labda, kompresszor) a 135/1. raktárban található.

7. A csatorna elzárását végző személyek a kampó segítségével felnyitják a csatorna fedelét, majd leengedik a felfújható labdát (gumidugó), melyet a kompresszorral csatlakoztatva, annak segítségével fújnak fel. A labda leengedését és felfújását a dolgozók a felszínről oldják meg, nem szükséges leereszkedni az aknába.
8. Amennyiben a beavatkozás közben nincs áramszolgáltatás, a csatorna elzárásakor a kompresszor működtetéséhez áramfejlesztő szükséges, melyet az időközben a helyszínre érkező ÁTI-Sziget kárelhárítási csoport tud biztosítani. Az ÁTI-Sziget Ipari Park közmű ügyeletének értesítése az operatív vezető megítélése alapján a kárelhárítási csoport feladata.
9. A csatorna elzárása, illetve a veszélyhelyzet megszűnése után az utómunkálatokat az ÁTI-Sziget kárelhárítási csoportja végzi. Ez minden kármentesítési munkálatot magába foglal, beleértve az elsődleges beavatkozás során keletkezett veszélyes hulladékok (felitató anyag, kármentő tálcába került anyag) elszállításáról való gondoskodást, valamint a lezárt csatorna aknájába került anyag kiszivattyúzását. Amennyiben a kárelhárítási feladatokat az ÁTI-Sziget kárelhárítási csoportja nem tudja elvégezni, külsős vállalkozó bevonása szükséges.

10. Amennyiben a megtett intézkedések ellenére a csatornába mégis bejut valamennyi

veszélyes anyag (még annak elzárása előtt), az az ÁTI-Sziget Ipari Park csatornarendszerén keresztül Szigethalom város szennyvízelvezető rendszerébe kerül, majd a 2015. év során felújított Tököl – Szigethalom – Halásztelek szennyvíztisztító telepre, ahol a szennyvizet a befogadóba (Dunába) engedés előtt megfelelő módon kezelik. A szennyvíztisztító telep értesítése az operatív vezető megítélése alapján az ÁTI-Sziget kárelhárítási csoport feladata.

11. Az eseményt követően a depó igazgató feltárja a keletkezett anyagi kárt, feltevést fogalmaz meg a káresemény keletkezésére vonatkozóan, majd értesíti az ÁTI DEPO Zrt. főmérnökét és veszélyes ipari védelmi ügyintézőjét.

4.2.2.4 Súlyos balesetet követően a környezet helyreállítása és megtisztítása

A környezet helyreállítását és megtisztítását a Környezetvédelmi Szabályzat 7. sz. mellékletének (Vészhelyzeti Tervnek) megfelelően kell végrehajtani. **Talajszennyezés esetén** a megtisztítást és helyreállítást külsős szolgáltató szakcég szakemberei tudják ellátni, akik rendelkeznek a szükséges eszközökkel és erőgépekkel (pl.: földmunkagép, szállító járművek stb.), és riasztás esetén bármikor be tudnak avatkozni. Ilyen szakcéggel alkalomadtán az ÁTI DEPO Zrt. felveszi a kapcsolatot. Súlyos baleset esetén intézkednek a keletkezett hulladékok és törmelékek elszállításáról és a környezet helyreállításáról.

- a helyreállítás egyes mozzanataihoz rendelhető időtartamok:
 - Beavatkozó létszám: a baleset nagyságától függő létszám,
 - A helyreállítás megkezdéséig becsült idő szükséglet:
 - A riasztásáig: 1 nap
 - A külsős szolgáltató szakcégek helyszínre érkezéséig: 12 óra
 - A környezet helyreállításnak és megtisztításának megkezdése (az esemény kivizsgálásához és nyomrögzítéshez szükséges időt figyelembe véve): 2-8 óra

4.3 Kimenekítés

Kimenekülés, kimenekítés a fentiekben bemutatott módon történik.

4.4 Elsősegélynyújtás

A telephelyen állandó tartózkodású üzemorvos nincs. Elsősegélynyújtó hely az irodaépületben van kijelölve. Amennyiben a sérültek száma és az esetek súlyossága indokolja, a mentők (☎ 112) értesítéséről gondoskodni kell! A sérültek ellátása a mentőszolgálat megérkezéséig az elsősegélynyújtó helyen történik, a rendszeresített mentőláda, illetve a kinevezett elsősegélynyújtók segítségével.

A legfontosabb feladat mindenkor az életmentés!

Mérgezés gyanúja esetén az orvosi ellátás kötelező! Az elsősegélynyújtási feladatok elvégzését követően a mérgezettet elszállításáig tartsuk nyugalomban, állandó felügyelet alatt. Különös gondosság szükséges eszméletlen vagy görcsös állapotban, illetve zavart tudat esetén.

4.5 Utómunkálatok, kivizsgálás, jelentés

A súlyos baleseti eseményt követően a súlyos baleset helyszínét és környékét olyan állapotba kell hozni, hogy a katasztrófa következményei felmérhetőek legyenek. Változtatást végezni csak közvetlen életveszély vagy jelentős anyagi kár megelőzése érdekében lehet. A vizsgálathoz a tűz keletkezési okának, valamint a keletkezett anyagi kár mértékének megállapításához biztosítani kell az adatszolgáltatást a katasztrófavédelmi hatóság felé.

A rendkívüli eseménnyel kapcsolatos tevékenységek az esemény utáni alapos értékelés végrehajtását követően fejezhetőek be. Az értékelésnek az alábbi kérdésekre kell választ adnia:

- milyen veszélyhelyzet alakult ki;
- mikor és hol alakult ki az adott veszélyhelyzet;
- ki észlelte az eseményt, kik reagáltak rá;
- mely személyek, illetve szolgálatok mentek a helyszínre;
- mi lehetett az oka a veszélyhelyzet kialakulásának;
- a veszélynek való kitettség, illetve a szennyezés-mentesítésre vonatkozó feljegyzések összegyűjtése, elkészítése;
- valamint a rendkívüli eseménnyel kapcsolatos műveletek kronológiai naplójának elkészítése.

A súlyos baleseti esemény kivizsgálásával és jelentésével kapcsolatos feladatokat a cégvezető irányítja.

4.6 Jelentési kötelezettség

A 2011. évi CXXVIII. törvény 3. § szerint:

Veszélyes anyagokkal kapcsolatos súlyos baleset:

Olyan mértékű veszélyes anyag kibocsátásával, tűzzel vagy robbanással járó, veszélyes anyagokkal kapcsolatos esemény, amely a veszélyes anyagokkal foglalkozó üzem, küszöbérték alatti üzem működése során befolyásolhatatlan folyamatként megy végbe, és amely az üzemben belül vagy azon kívül közvetlenül vagy lassan hatóan súlyosan veszélyezteti, vagy károsítja az emberi egészséget, illetve a környezetet.

Veszélyes anyagokkal kapcsolatos esemény:

Veszélyes anyagokkal foglalkozó üzemben, küszöbérték alatti üzemben a rendeltetésszerű működés során vagy a technológiai folyamatokban bekövetkező olyan nem várt esemény, amely nem minősül veszélyes anyagokkal kapcsolatos súlyos balesetnek, de azonnali beavatkozást igényel és az alábbi következmények egyikével jár:

- a) veszélyes anyaggal kapcsolatos tűz, amennyiben személyi sérüléssel nem jár, de a tűzkár a 300 000 Ft-os értékhatárt meghaladja,
- b) veszélyes anyaggal kapcsolatos robbanás, amennyiben kizárólag az üzem, létesítmény telephelyét, székhelyét érinti, személyi sérüléssel nem jár, de az anyagi kár a 300 000 Ft-os értékhatárt meghaladja,
- c) mérgező, rákkeltő tulajdonságú veszélyes anyag kibocsátása,
- d) oxidáló, tűz- vagy környezetre veszélyes tulajdonságú folyadék halmazállapotú veszélyes anyag kikerülése legalább 1000 kg mennyiségben,

- e) egyéb veszélyes anyag kikerülése legalább a felső küszöbérték 0,1%-át elérő mennyiségben.

A 2011. évi CXXVIII. törvény 42. § szerint:

(1) Az üzemeltető köteles az **egységes segélyhívó rendszeren (☎112)** haladéktalanul bejelentést tenni **veszélyes anyagokkal kapcsolatos súlyos balesetről, eseményről** a (2) bekezdésben felsorolt információk átadásával.

(2) Az üzemeltető az **iparbiztonsági hatóságot elektronikus úton soron kívül értesíti**

- a) a veszélyes anyagokkal kapcsolatos súlyos baleset, esemény körülményeiről,
- b) a veszélyes anyagokkal kapcsolatos súlyos balesetben, eseményben szereplő veszélyes anyagokról,
- c) a lakosságra, az anyagi javakra és a környezetre gyakorolt hatások értékeléséhez szükséges adatokról,
- d) a megtett intézkedésekről.

A törvény értelmében tehát veszélyes anyagokkal kapcsolatos súlyos baleset, esemény esetén haladéktalanul értesíteni kell a katasztrófavédelmet (☎112), valamint – amint rendelkezésre állnak érdemi információk a balesettel, eseménnyel kapcsolatban – soron kívül, elektronikus úton értesíteni kell iparbiztonsági hatóságot, vagyis e-mailben történő adatszolgáltatást küldeni a

**Pest Vármegyei Kormányhivatal –
Tűzvédelmi, Iparbiztonsági Hatósági Főosztály**

részére, az alábbi elérhetőségekre:

vizugy.hatosag@pest.gov.hu

A 219/2011. (X. 20.) Kormányrendelet 30. § (1) szerint:

Az üzemeltető a veszélyes anyagokkal foglalkozó üzemen történt **veszélyes anyagokkal kapcsolatos súlyos balesetről, eseményről**, annak bekövetkezését vagy az arról való tudomásszerzést követő **24 órán belül** a Rendelet 12. mellékletben szereplő adattartalomnak megfelelően – lehetőség szerint az iparbiztonsági hatóság honlapján elérhető adatlap felhasználásával – **írásbeli adatszolgáltatást** nyújt az iparbiztonsági hatóság részére.

A veszélyes anyagokkal foglalkozó üzemen történt veszélyes anyagokkal kapcsolatos súlyos baleset kivizsgálásának lezárását követő **15 napon belül** az üzemeltető részletes jelentést küld az iparbiztonsági hatóság részére, ha a baleset a Rendelet 11. mellékletben meghatározott feltételek közül legalább egynek megfelel:

Részletes jelentési kötelezettség áll fenn:

- 1) Ha a veszélyes anyagokkal kapcsolatos súlyos balesetet legalább az 1. melléklet 1. és 2. táblázat 3. oszlopában közölt felső küszöbmennyiség 5%-ának megfelelő tömegű veszélyes anyag okozta.



- 2) Ha emberi életben és anyagiakban a veszélyes anyagokkal kapcsolatos súlyos baleset kárt okozott, így:
- a) egy vagy több ember halálát okozta;
 - b) hat vagy több ember a veszélyes anyagokkal foglalkozó üzem területén belül úgy sérült meg, hogy 24 órát meghaladó kórházi ellátásra szorult;
 - c) egy vagy több ember a veszélyes anyagokkal foglalkozó üzem területén kívül úgy sérült meg, hogy 24 órát meghaladó kórházi ellátásra szorult;
 - d) a veszélyes anyagokkal foglalkozó üzem területén kívül egy vagy több lakóház lakhatatlanná vált;
 - e) emberek kimenekítésére vagy két órát meghaladó elzárkóztatására volt szükség (elzárkóztatás esetében a feltétel az, hogy az $N \times h > 500$, ahol: N – az elzárkóztatott személyek száma, h – az elzárkóztatás időtartama órában);
 - f) közműszolgáltatások (ivóvíz, elektromos áram, gáz, távbeszélő) két órát meghaladó időtartamú szünetelése (a feltétel az, hogy az $N \times h > 1000$, ahol: N – az érintett személyek száma, h – a szünetelés időtartama órában).
- 3) Ha a természeti környezetben a következő azonnali károsodás jött létre:
- 1.1. A szárazföldi élőhelyek végleges vagy tartós károsodása:
 - a) természetvédelmi oltalom alatt álló terület (különösen a védett természeti terület, Natura 2000 terület);
 - b) 0,5 ha vagy ennél nagyobb területű környezet- vagy természetvédelem szempontjából fontos élőhelyek ökológiai folyosók, természeti területek;
 - c) 10 ha vagy ennél nagyobb területű élőhelyek, beleértve a mezőgazdasági művelés alatt álló területeket is.
 - 1.2. A felszíni vizek végleges vagy tartós károsodása:
 - a) 10 km-t meghaladó hosszúságú folyó, patak vagy csatorna;
 - b) 1 ha vagy ennél nagyobb területű tó, vagy víztározó.
 - 1.3. Felszín alatti vizek számottevő károsodása: 1 ha vagy ennél nagyobb területen.
- 4) Ha a következő anyagi károk keletkeztek:
- a) a veszélyes anyagokkal foglalkozó üzemben bekövetkezett anyagi kár meghaladja a 2 millió EUR-t;
 - b) a veszélyes anyagokkal foglalkozó üzem területén kívül bekövetkezett anyagi kár meghaladja a 0,5 millió EUR-t.
- 5) Ha a veszélyes anyagokkal kapcsolatos súlyos baleset államhatáron túli hatásokat okozott.

Környetkárosítás esetén az iparbiztonsági hatóságon kívül a területileg illetékes Pest Vármegyei Kormányhivatal – Környezetvédelmi, Természetvédelmi és Hulladékgazdálkodási Főosztályt (zoldhatosag@pest.gov.hu; ☎ +36-1/7760-280) is értesíteni szükséges.

4.7 A szükséges és rendelkezésre álló belső, illetve külső erők és eszközök összevetése a teljesítménymutatók alapján

A telephely általi veszélyeztetés

A Biztonsági Jelentésben bemutatott veszélyes anyagokkal kapcsolatos súlyos baleseti események következményeinek és kockázatainak összefoglalásaként megállapítható, hogy az ÁTI DEPO szigetszentmiklósi telephelye általi veszélyeztetettség elfogadható mértékű. Ez annak köszönhető, hogy az üzem viszonylag kedvező területen, főként ipari környezetben helyezkedik el, és bár némelyik baleseti esemény hatásövezete lakott területet is érint, az események bekövetkezési valószínűsége alacsony.

A legfőbb veszélyforrást a telephely 135/1-2. raktárai jelentik, ahol a lehetséges veszélyhelyzetek közül a legsúlyosabb következményeket az itt keletkező raktártűz okozhatja. Ennek következtében különféle mérgező égéstermékek (nitrogén-oxidok, kén-dioxid) juthatnak a levegőbe, melyek kedvezőtlen szélirány és légkörállapot esetén érinthetik a környező üzemeket és a lakosságot is.

Védelmi intézkedések, belső, illetve külső erők és eszközök

Az ÁTI DEPO szigetszentmiklósi telephelye rendelkezik minden szükséges szaktechnikai eszközzel és személyi védőeszközzel (ld. 3.4.10. fejezet), melyek segítségével egy veszélyes anyagokkal kapcsolatos baleset következményei elkerülhetők vagy csökkenthetők. A személyi védőeszközök (védőszemüveg, porálarc, védőoverall stb.) a 135/1. raktárépületben, zárható szekrényben állnak rendelkezésre, a beépített rendszerek pedig veszélyhelyzet esetén önállóan működésbe lépnek (sprinkler tűzoltó berendezés, gázérzékelő rendszer) vagy kézzel indíthatók (hő- és füstelvezető rendszer).

A telephely rendelkezik veszélytelenítő és mentesítő anyagokkal, mobil kármentővel, valamint az Országos Tűzvédelmi Szabályzatban előírt, megfelelő mennyiségű és típusú tűzoltó berendezéssel (tűzoltó készülékek, fali és föld feletti tűzcsapok, tűzivíz medencék, ld. 3.4.2. fejezet), melyek segítségével még tovább csökkenthetők egy esetleges baleset következményei.

Veszélyes anyag csapadékcsatornába kerülése esetén az ÁTI-Sziget Ipari Park portaszolgálatát, illetve az ÁTI-Sziget kárelhárítási operatív vezetőjét kell értesíteni.

A kárelhárítási felelős(ök) kiérkezéséig (mely munkaidőtől függően legfeljebb 20-60 perc) az ÁTI DEPO saját dolgozói a raktárban található mentesítő anyagokkal és eszközökkel tudják csökkenteni a csatornába kerülendő veszélyes anyag mennyiségét. A csapadékcsatorna rendszer elzárásához (mely kb. 60 percet vesz igénybe) szükséges speciális eszközökkel az ÁTI DEPO Zrt., illetve az ÁTI-Sziget Kft. rendelkezik (ld. 3.4.11. fejezet).

A csapadékcsatorna rendszer elzárásának mozzanatai a teljesítménymutatók alapján a 4.2.2.3. fejezetben kerültek részletes bemutatásra.

Az ÁTI DEPO minden dolgozója ismeri a Belső Védelmi Tervben leírtakat, tisztában van a súlyos balesetek során való teendővel, a rendelkezésre álló kárelhárítási eszközökkel, valamint a riasztási lánccal, így azonnal és megfelelő módon be tud avatkozni. A teendők begyakorlása



céljából a telephelyen éves rendszerességgel havária gyakorlatot tartanak, valamint minden dolgozó köteles tűzvédelmi oktatáson megjelenni.

Veszélyhelyzet esetén a beavatkozó külső erők (Szigetszentmiklósi Hivatásos Tűzoltó-parancsnokság) a telephelytől mindössze 320 méteres távolságban található, így a riasztástól számított 5-10 percen belül a helyszínre érkeznek. A tűzoltóság rendelkezik a beavatkozáshoz szükséges speciális védőfelszereléssel (zártrendszerű légzőkészülék és kémiai védőruházat).

Összefoglalás

Az előzőek alapján a védelmi intézkedések, a beavatkozás során alkalmazott módszerek, a védőeszközök használata, valamint a belső és külső erők rendelkezésre állása megfelelő arányban állnak a telephely általi veszélyeztetettséggel, egy esetleges havária mértékével.

5 FELKÉSZÍTÉS (OKTATÁS, BEGYAKOROLTATÁS)

5.1 Tűzvédelmi, munkavédelmi és BVT oktatás

Az ÁTI DEPO minden dolgozója köteles évente tűzvédelmi, munkavédelmi és Belső Védelmi Terv oktatáson megjelenni. Az új belépők és áthelyezett dolgozók munkába állásuk előtt a munkakörüknek megfelelő általános és speciális oktatásban részesülnek.

Tűzvédelmi oktatás

A tűzvédelmi oktatásra vonatkozó szabályozást a Tűzvédelmi Szabályzat tartalmazza. Minden dolgozó munkába állásakor, illetve évente egy alkalommal ismétlődő (valamint szükség esetén rendkívüli) tűzvédelmi oktatásban kell részesíteni.

Az oktatásnak ki kell terjednie:

- a megelőző tűzvédelmi rendelkezésekre és a használati szabályokra;
- az elhelyezett tűzoltóeszközök, készülékek és felszerelések használatára;
- a tűzesettel kapcsolatos bejelentési kötelezettségekre;
- a tűzjelzés lehetőségeire és módjára;
- a tűz esetén követendő magatartásra;
- a kijáratok, vészkijáratok, menekülési utak helyére, a kiürítési lehetőségek módjára, ember, anyag mentésére;
- a belső védelmi, katasztrófavédelmi tervben foglaltakra.

Az oktatás során a dolgozók megismerkednek az esetleges veszélyforrásokkal, a vegyszerek tüzeinek oltásával és katasztrófa helyzet esetén teendőikkel.

Az oktatásról nyilvántartást az oktatást végző tűzvédelmi megbízott köteles vezetni vagy az oktatási naplóban rögzíteni annak tényét. Az oktatás megtörténtét a dolgozókkal alá kell íratni. Az oktatásról távolmaradók részére pótkutatást kell tartani.

A tűzvédelmi megbízott indokolt esetben soron kívüli tűzvédelmi oktatást is elrendelhet.

Munkavédelmi oktatás

A munkavédelmi oktatás tartalmazza többek között a munkavállalók jogait és kötelezettségeit, az egészséges és biztonságos munkavégzés szabályait, a munkabalesetekkel kapcsolatos információkat, az egyéni védőeszközök használatát, valamint az elsősegélynyújtási ismereteket.

Belső Védelmi Terv oktatás

A dolgozók évente egyszer BVT oktatásban részesülnek. Ennek során a dolgozók a jelen Belső Védelmi Tervben foglaltakat ismerik meg, melynek főbb elemei:

- kialakuló lehetséges veszélyhelyzetek ismerete,
- veszélyhelyzetben követendő utasítások,
- menekülési útvonalak ismerete.

5.2 Tűzvédelmi gyakorlat

A rendszeres tűzvédelmi oktatás révén az ÁTI DEPO minden dolgozója ismeri a Tűzvédelmi Szabályzatban, illetve a Tűzriadó Tervben leírtakat, tisztában van a tüzeset során való teendőkkel, a rendelkezésre álló oltóeszközökkel, valamint a riasztási láncsal, így azonnal és megfelelő módon be tud avatkozni.

A Tűzriadó Tervben leírtak gyakorlására évenként kerül sor az érintett dolgozók részvételével, amit megfelelően dokumentálni kell.

5.3 Belső Védelmi Terv gyakorlat

A rendszeres BVT oktatás révén az ÁTI DEPO minden dolgozója ismeri a Belső Védelmi Tervben leírtakat, tisztában van a súlyos balesetek során való teendőkkel, a rendelkezésre álló kárelhárítási eszközökkel, valamint a riasztási láncsal, így azonnal és megfelelő módon be tud avatkozni.

A telephelyen bekövetkező veszélyhelyzet során az élet és anyagi javak mentésének, védelmének, továbbá veszélyes anyag környezetbe történő kijutásakor való teendők begyakorlása céljából a telephelyen éves rendszerességgel havária gyakorlatot tartanak.

Az összes oktatásról és a gyakorlatokról oktatási napló készül, a gyakorlatok előtt pedig gyakorlat tervet készítenek. A gyakorlatokat minden esetben értékelni kell, és a felmerülő hibákat a soron következő alkalommal kiküszöbölni. Az értékelésről és a jegyzőkönyvről a dolgozókat minden esetben tájékoztatni kell.